

**Приложение к
Информационному
меморандуму
Рублевые облигации
1 000 000 000 руб.**

ОАО «Агрика»

**Отрасли деятельности эмитента:
Переработка мяса и мяса птицы,
производство мяса птицы,
производство быстрозамороженных
продуктов питания
производство комбикормов и
витаминно-белковых смесей**



Общая характеристика отрасли.

Мясопереработка и производство колбасных изделий являются подотраслями пищевой промышленности. Пищевая отрасль России - один из лидеров роста экономики РФ. В течение последних лет темпы роста производства пищевых продуктов превышают темп роста ВВП. Ожидаемый прирост пищевой отрасли в 2006 году, по данным Росстата, составит около 7,7 – 10,4%. Дальнейший рост объемов производства в пищевой отрасли будет определяться ростом реальных доходов населения. Годовой рост данного показателя прогнозируется на уровне 8,4% – 8,7%*.

Российский рынок мяса и мясопродуктов.

Российский рынок мяса и мясопродуктов сегодня является одним из самых динамичных и привлекательных. Прогнозируемый темп роста рынка потребления мяса и мясопродуктов составляет 9%-12% в год в среднесрочной перспективе. Рынок мяса и мясопродуктов – один из основных секторов продовольственного рынка. Он имеет устойчивые традиции, а его состояние оказывает существенное влияние на другие рынки продуктов питания. В мясоперерабатывающей промышленности РФ в течение последних нескольких лет произошли положительные изменения, связанные с восстановлением и укреплением производственного потенциала, а также с ростом объемов производства основных видов продукции. В основном это было обеспечено за счет привлечения на переработку импортного мясного сырья.



Источник: ИКАР, Мясной союз

По итогам первого полугодия 2006 года, отрасль демонстрирует значительный рост. По данным Росстата, за первую половину 2006 года производство мяса увеличилось на 10,4%, по сравнению с первым полугодием 2005 года, что соответствует сделанным прогнозам.

По оценке Мясного союза, в 2005 году россияне потребили 8,3 млн. тонн мяса всех видов (включая мясо птицы), в этом году потребление приблизится к 9 млн. тонн.

* Источник: Основные показатели прогноза социально-экономического развития Российской Федерации на 2006 год и на период до 2008 года (уточненный прогноз). Министерство экономического развития и торговли Российской Федерации (www.economy.gov.ru).

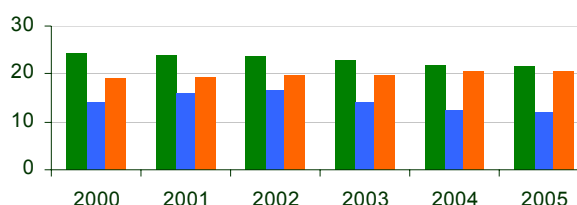
Мясная промышленность – основной источник сырья для производства колбасных изделий.

Ведущую роль в производстве мяса в РФ играет Приволжский ФО, где сосредоточен основной объем производства и сбыта Группы Агрика.

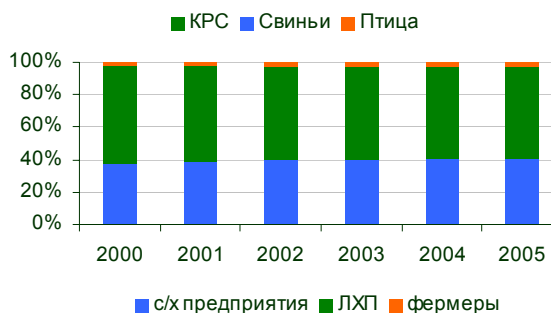
Мясная промышленность – основной источник сырья для производства колбасных изделий.

Источником сырья для мясоперерабатывающей отрасли являются как поставки российских производителей, так и импорт. В 2005 году некоторые показатели, характеризующие производство мяса в РФ, по сравнению с предыдущим годом улучшились, особенно в свиноводстве. Увеличились среднесуточные привесы свиней, их приплод, что привело к повышению индекса объемов производства мяса свинины с 94,8% в 2004 году до 98,9% в 2005 году. Повышение продуктивности свиней и рост их поголовья будет способствовать наращиванию объемов производства свинины в ближайшем будущем*.

Динамика численности поголовья скота и птицы (млн. голов).

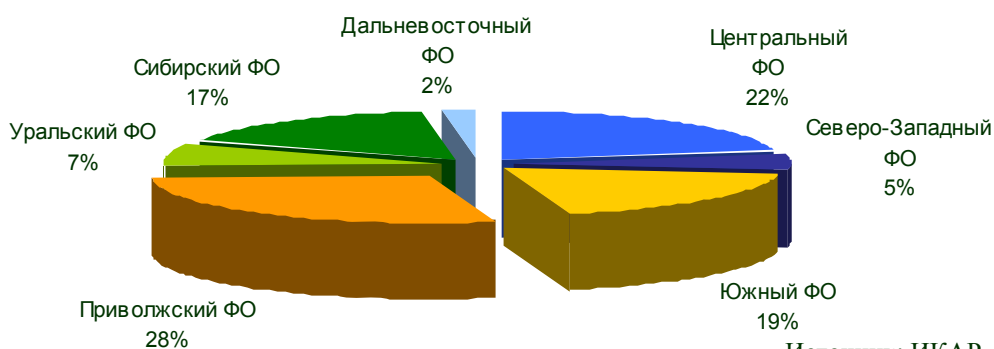


Источник: ИКАР



Источник: ИКАР

Ведущую роль в производстве мяса в РФ играет Приволжский ФО, на долю которого приходится 28% общего производства мяса в РФ.



Источник: ИКАР

* Источник – маркетинговое агентство Step by Step.

Динамика поголовья скота в хозяйствах всех категорий на текущий момент, по данным Минсельхоза РФ представляется следующим образом:

■ За I квартал 2006 г. производство скота и птицы на убой в живом весе в хозяйствах всех категорий составило 1626 тыс. тонн, что на 2,5% больше соответствующего периода 2005 г. В том числе возросло производство свиней на 1,5%, овец и коз - на 1,7%, птицы - на 17,1% и мяса прочих видов - на 4%.

■ Производство на убой крупного рогатого скота уменьшилось на 6,5%.

Поскольку производители мясоперерабатывающей отрасли тяготеют к размещению своих предприятий вблизи источников сырья для сокращения расходов на транспортировку мяса, которое к тому же является скоропортящимся продуктом, то расположение предприятий Группы в Приволжском ФО является экономически оправданным.

Мировое производство мяса.

Мировое производство мяса в 2005 году имело положительный рост. Продовольственная и сельскохозяйственная организация (ФАО) при ООН считает, что рост производства мяса в 2006 году составит 2,8% и достигнет 264,7 млн. тонн. Рост будет отмечаться повсеместно, но следует обратить внимание на одну деталь: 80% прироста производства (сам прирост выразится в 7,2 млн. тонн) обеспечат развивающиеся страны, прежде всего азиатские, на которые приходится 40% мирового производства. В то же время на динамику процессов на рынке будут оказывать влияние такие факторы, как опасения, связанные с заболеванием человека "птичьим гриппом", карантинные режимы, общее направление торговой и аграрной политики ряда стран.

**Технологии.
Технологические
изменения.**

Исторически производство мясной продукции осуществлялось в соответствии с государственными стандартами (ГОСТ). В период переходной экономики культура потребления населения РФ была сформирована импортируемой продукцией, производимой по спецификациям, не соответствующим ГОСТам. Ввиду этого, российским производителям пришлось выводить на рынок конкурентоспособную и пользующуюся спросом продукцию. Так как ГОСТы не удовлетворяли требованиям рынка, были введены технические условия (ТУ), утверждаемые самими предприятиями, позволяющие расширить ассортимент производимой продукции. В настоящее время акцент спроса потребления сместился в сторону повышенных требований к качеству производимой продукции, что привело к возрождению выпуска продукции в соответствии с ГОСТами, как гарант стабильности и качества.

Технология производства мясной продукции за последнюю четверть века претерпела существенные изменения ввиду внедрения совершенно новых пищевых добавок, производства новых видов продукции, а также современных требований к увеличению сроков годности.

**Государственное
регулирование
отрасли.**

Со дня вступления в силу Федерального закона «О техническом регулировании» впредь до вступления в силу соответствующих технических регламентов требования к продукции, процессам производства, эксплуатации, хранения, перевозки, реализации и утилизации, установленные нормативными правовыми актами Российской Федерации и нормативными документами федеральных органов исполнительной власти, подлежат обязательному исполнению только в части, соответствующей целям:

- защиты жизни или здоровья граждан, имущества физических или юридических лиц, государственного или муниципального имущества;
- охраны окружающей среды, жизни или здоровья животных и растений;
- предупреждения действий, вводящих в заблуждение приобретателей.

Технические регламенты должны быть приняты в течение семи лет со дня вступления в силу Федерального закона «О техническом регулировании».

В настоящий момент подготовлен проект специального технического регламента «О требованиях к мясу, мясным продуктам, их производству и обороту».

До принятия соответствующих технических регламентов, техническое регулирование в области применения ветеринарно-санитарных и фитосанитарных мер осуществляется в соответствии с Федеральным законом «О карантине растений» и Законом Российской Федерации «О ветеринарии».

**Динамика цен
на мясо.**

Цены сельхозпроизводителей на все виды реализуемого скота, особенно КРС и птицу, в 2005 году в основном ежемесячно повышались, причем наиболее существенно – в первые месяцы. По сравнению с декабрем 2004 года индекс цен реализации в среднем по всем категориям КРС в декабре 2005 г. составил 124,4%, свиней – 109,3%, птицы – 111,4 процентов. Средний уровень цен на КРС в 2005 г. был на 27,1% выше, чем в 2004 году, свиней – на 29%, птицы – на 13,3 процента.

Цены на мясо

Повышению потребительских цен на мясо в первые месяцы 2005 года, наряду со снижением ресурсов мяса, способствовал рост реальных доходов населения в связи с законом о монетизации льгот и повышением пенсий. Так, в феврале 2005 г. прирост реальных доходов по сравнению с предыдущим месяцем составил 19,8%, в марте – 10,8%. Во 2-м квартале реальные доходы населения продолжали расти, что в определенной степени повлияло на сохранение тенденции повышения цен на мясо на потребительском рынке. Также существенным фактором повышения цен на мясо на внутреннем рынке, в первой половине 2005 года был рост стоимости ввозимого по импорту мяса вследствие роста мировых цен.

Индексы цен на мясо и мясные продукты в декабре 2004 и 2005 гг. по данным Росстата (в % к декабрю предыдущего года)

	Цены производителей перерабатывающей промышленности		Потребительские цены	
	2004 г.	2005 г.	2004 г.	2005 г.
Говядина	133,8	118,2	126,3	123,5
Свинина	141,5	102,4	134,0	118,2
Мясо птицы	99,5	112,9	х	х
Куры потрошенные	х	х	100,6	116,2
Куриные окорочка	х	х	101,6	120,7
Сосиски, сардельки	124,2	109,5	122,0	110,0
Изделия колбасные вареные	121,6	107,8	122,1	109,6

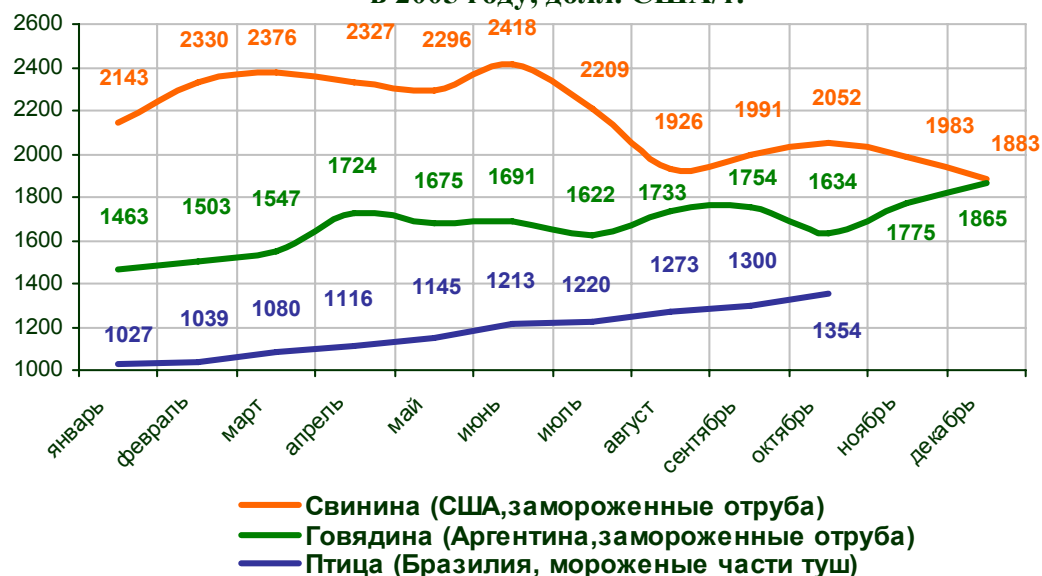
Источник: ИКАР

Учитывая в настоящее время высокую зависимость российского рынка мяса от импорта, ценовая ситуация во многом будет зависеть от импортных поставок. Введение временных запретов на ввоз мяса из Бразилии и Аргентины, имеющих высокую долю в российском импорте мяса, может способствовать дальнейшему укреплению цен на российском мясном рынке. Таким образом, ценовая ситуация на мясном рынке будет находиться под определенным влиянием импортных поставок мяса.

В первой половине 2006 года возможно некоторое повышение отпускных цен сельхозтоваропроизводителей на мясо скота и особенно КРС, в связи со снижением объемов его производства.

В первой половине 2006 года на рынке свинины РФ отмечено развитие положительной тенденции цен, т.к. ожидаемый рост отечественного производства свинины в пределах 7%-9% ежемесячно не восполнит ожидаемое сокращение завоза по импорту. Другим фактором, способствующим росту цен, явилось сезонное сокращение производства говядины.

**Экспортные цены (FOB) на мясо по данным ФАО
в 2005 году, долл. США/т.**



Источник: ИКАР

В феврале-марте 2006 года начался рост цен на говядину, что связано со снижением производства мяса в связи с ускорением сокращения поголовья крупного рогатого скота. До конца года средние темпы роста цен по разным видам мяса ожидаются в пределах 1,5% – 2%.

По оценке ИКАР, уровень цен на говядину в тушах/полутушах в зависимости от региона в феврале-марте 2006 г. находится в пределах:

- Центральный район - 76,50 – 77,50 руб./кг;
- Волго-Вятский, Северо-Западный и Центрально-Черноземный районы – 78,0 – 78,50 руб./кг;
- Уральский и Поволжский районы – 79,50 – 80,0 руб./кг;
- Северо-Кавказский и Восточно-Сибирский районы 80,50 – 81,50 руб./кг;
- Северный и Западно-Сибирский районы – 82,0 – 83,0 руб./кг.

По оценке ИКАР, уровень цен на свинину в полутушах, в зависимости от региона, в первом квартале 2006 г. находится в пределах:

- Северо-Кавказский район – 75,0 – 76,50 руб./кг;
- Волго-Вятский, Центрально-Черноземный и Поволжский районы 78,5 – 80,0 руб./кг;
- Центральный и Восточно-Сибирский районы 82,0 – 83,50 руб./кг;
- Уральский и Западно-Сибирский районы – 84,50 – 85,50 руб./кг;
- Северо-Западный и Северный районы – 86,50 – 87,0 руб./кг.

Прогноз цен на мясное сырье в РФ до конца 2006 г.

По прогнозам аналитиков института конъюнктуры аграрного рынка «ИКАР», рынок мяса говядины и свинины в 2006 г. сохранит высокую степень обеспеченности мясными ресурсами за счет собственного производства - в пределах 70%, без учета переходящих запасов. При этом прогнозируется небольшое увеличение емкости рынка в 2006 году против прошлого года – в пределах 1,0 – 1,5% (до 8,0 млн. тонн). Потребление мяса и мясопродуктов на душу населения в среднем по России в 2006 году составит, по оптимистичной оценке ИКАР, - 56 кг (что почти на 1 кг больше, чем год назад).

Негативное влияние на цены по говядине окажет вполне ожидаемый низкий объем завоза мяса КРС по импорту (ограничения экспорта мяса из Аргентины и Бразилии, продолжающийся запрет на ввоз говядины из Украины). В среднем колебания цен в сторону роста ожидаются в пределах 5% – 6%. Сдерживающим фактором роста цен может послужить ситуация на рынке мяса птицы, где идет падение цен из-за негативного отношения к птице потребителя, при этом некоторые мясокомбинаты страны установили прессы для переработки куриных тушек в фарш/ММД.

По итогам работы в 2005 г. по импорту в Россию было завезено 674,3 тыс. тонн говядины, в том числе мороженой 650,8 тыс. тонн. По импортной квоте в 2005 г. мороженой говядины импортировано 424,7 тыс. тонн. В результате годовая квота 2005 года в размере 430,0 тыс. тонн на мороженое мясо КРС была выбрана на 98,8%. За этот же году в страну по импорту поставили свинины 551,1 тыс. тонн, в том числе доля квотного товара составила 108% (или 504,6 тыс. тонн).

По официальным данным ГТК РФ, за 9 месяцев 2005 г. было импортировано 457,5 тонн. мороженой и охлажденной говядины, что на 34,3% больше, чем было завезено в январе-сентябре 2004 г. В период июль-сентябрь 2005 г. мяса КРС было поставлено в Россию почти на 42% больше, чем за 2 квартал 2005 г. и на 9,5% выше, чем за 1 полугодие текущего года.

Распределение импортной квоты на ввоз мяса говядины между государствами-поставщиками в 2005 г., тыс. тонн.

Государство (союз государств)	Говядина мороженая (код ТН ВЭД 0202)	Говядина свежая и охлажденная (код ТН ВЭД 0201)
Европейский союз	339,7	27,0
США	17,7	-
Парагвай	3,0	-
Другие государства	69,6	0,5
Итого:	430,0	27,5

Источник: ИКАР

Ситуация с импортом на мясного сырья на рынке РФ в 2005 г.

Проблемы и риски отрасли.

Одна из главных проблем отрасли - неопределенность с условиями вхождения России в ВТО и соответствующие риски данного мероприятия. Сопутствующими проблемами являются:

изменение законодательных требований (переход на технический регламент);

риски сельскохозяйственного производства сырьевой составляющей;

отсутствие единства в статистических данных, что в значительной мере влияет на планирование бизнеса.

Регионы присутствия производственных активов Группы имеют высококачественную и экономически выгодную сырьевую базу, возможность осуществлять сбыт продукции на крупных рынках сбыта (Москва и Московская область) и низкую себестоимость производимой продукции в сравнении с крупными игроками, чье основное производство сконцентрировано в регионах с высокой себестоимостью производства.

Динамика поставок мяса сырья по импорту в РФ, 2003-2005 гг., (тыс. тонн)

	Мясо КРС, всего:			Мясо свинины, всего:		
	2003 г.	2004 г.	2005 г.	2003 г.	2004 г.	2005 г.
1 квартал	116,21	52,95	49,83	166,36	72,59	69,47
2 квартал	79,03	121,88	168,55	91,39	120,45	130,70
3 квартал	134,48	165,83	239,15	129,67	108,60	159,27
4 квартал	178,41	170,33		147,85	153,55	
Итого:	508,13	510,98	457,53	535,27	455,19	359,43

Источник: официальные квартальные сборники ГТК РФ

Доля импорта в формировании ресурсов мяса и мясопродуктов (в пересчете на мясо) продолжает расти, поскольку темп роста местного производства мяса в связи с высокой степенью инерционности отстает от темпов роста мясопереработки. В 2005 году доля импорта увеличилась и составила, по предварительным данным Росстата - 35 %.

В 2005 году крупным экспортером говядины на российский рынок являлась Аргентина, где было закуплено 27% этого вида мяса. Доля Украины в импорте говядины составила 8%. Снятие запрета на поставки говядины и свинины из Бразилии в конце апреля прошлого года обусловили их активизацию в последующие месяцы. В итоге, доля Бразилии в импорте говядины в отчетном периоде составила 43,1%, а свинины – 68%. На страны ЕС, имеющие наибольший объем тарифной квоты на ввоз мяса, в отчетном периоде приходилось лишь около 13% общего объема импорта говядины и 19% свинины. Основные поставки мяса птицы приходились на США (62,7%), ЕС (17%) и Бразилию (19%).

**Прогноз
развития
ситуации в
средне - и
долгосрочной
перспективе.**

**Производство
колбасных
изделий.
Объем и
ёмкость рынка
колбасных
изделий.**

Россия остается крупным импортером мясных продуктов. По данным Мясного союза, в 2004 году было импортировано около 2.0 млн. тонн продуктов из говядины, свинины и птицы. Тем не менее, доля импорта в потреблении свинины и птицы в последние годы снизилась. По данным Мясного союза, доля импорта в общем потреблении птицы в России уменьшилась с 47% в 2003 году до 39% в 2005 году, доля импорта в общем потреблении свинины уменьшилась с 21% в 2003 году до 20% в 2005 году, а доля импорта в общем потреблении говядины увеличилась с 18% в 2003 году до 24% в 2005 году. Эти изменения отражают одновременно увеличение мощностей внутреннего производства птицы и свинины и усиление государственной поддержки, особенно в части установления квот на импорт мяса птицы, которые были введены в 2003 году, благоприятных налоговых ставок на внутреннюю сельскохозяйственную продукцию, а также пониженных процентных ставок и других преференций на определенные производственные операции в сельском хозяйстве. Помимо государственной поддержки, производство мяса в России выигрывает также за счет цен на пшеницу, энергоносители (включая природный газ и электроэнергию) и другие ключевые используемые сырьевые материалы, цены на которые, в целом ниже, чем на других рынках.

Согласно данным ИКАР и Мясного союза:

■ емкость рынка колбасных изделий в натуральном выражении составляет - 2,2 млн. тонн; объем рынка в денежном выражении составляет 7 млрд. долл. США.

■ объем мясного рынка в 2005 году составлял 8,3 млн. тонн в год, 17 млрд. долл. США в стоимостном выражении; в 2006 году потребление приблизится к 9 млн. тонн. На долю колбасных изделий (колбасы, сосиски и сардельки) приходится 4,5 млрд. долл. США, на мясные полуфабрикаты всех видов (пельмени, готовые блюда, продукты из охлажденного мяса и проч.) 1,5–2 млрд. долл. США.

В последние несколько лет наблюдалась тенденция ежегодного прироста мясоколбасной продукции в натуральном выражении, по данным Росстата, за первое полугодие 2006 года рост производства мяса составил 10,4% и колбасных изделий – на 5%.

По данным Госкомстата с 2003 по 2004 год производство мясоколбасной продукции выросло с 1700 тысяч тонн до 1832 тысячи тонн, производство мясных полуфабрикатов также выросло с 600 до 716 тысячи тонн, всего производство мясоколбасной продукции с 2003 по 2004 год увеличилось на 248 тысяч тонн. По данным ИКАР и Федеральная служба государственной статистики (Росстат), за шесть месяцев 2005 года по сравнению с аналогичным периодом 2004 года рост производства колбасных изделий составил 3,8%, мясных полуфабрикатов – 20,9%. В Москве производство колбасы выросло на 2,3%, в Санкт-Петербурге – снизилось на 5%. Производство полуфабрикатов больше всего выросло в Московской и Белгородской областях – в 2 раза и Калининграде – на 43%.

Объем импорта колбасных изделий.

Согласно анализу макроэкономической ситуации, рынок считается успешно развивающимся, если темпы его ежегодного прироста в 3-4 раза выше величины ВВП (5-7%). По мнению производителей мяскоколбасной продукции, темпы прироста рынка колбасной продукции составляют около 25% в год.

Объем импорта колбасных изделий.

Для российского рынка характерна низкая доля импорта колбасных изделий. В большей степени это связано со сложившейся спецификой потребления и активным развитием данного производства в нашей стране, поскольку импортеры производят и продают продукт с отличным от привычного для нашего рынка соотношением "цена-качество", то их доля в последнее время постоянно снижается. По данным Мясного союза, импорт колбасных изделий, мясных полуфабрикатов и мясных консервов в Россию насчитывал в 2004 году всего 47,0 тыс. тонн в сравнении с 300,0 тыс. тонн в 1996 году и 476,0 тыс. тонн в 1997 году. Рынок мясной гастрономии импортного производства сейчас преимущественно представлен в среднем и высоком ценовых диапазонах. Основную долю в объеме импорта занимают сосиски и сардельки в вакуумной упаковке, колбасные вареные изделия, поступающие из Польши, Финляндии и Германии, а также сырокопченые колбасы и салями производства Германии, Испании, Финляндии, Франции и Италии. Паштеты в вакуумной полимерной упаковке и ливерные колбасы поступают из Бельгии, Германии, Нидерландов, Венгрии и Литвы.

Структура рынка колбасных изделий.

Колбасные изделия занимают четвертое место в шкале продуктов, пользующихся наибольшим спросом россиян, уступая молочной продукции, овощам и фруктам, а также хлебобулочным изделиям. Российский рынок колбасных изделий - один из самых быстрооборачиваемых рынков в отечественной пищевой промышленности. На российском рынке колбасных изделий в последнее время наметились серьезные качественные изменения. Усиление конкуренции, обусловленное появлением новых участников рынка, побуждает производителей:

- повышать качество выпускаемой продукции;
- уделять большее внимание вопросам рыночного соответствия и способам продвижения собственной продукции.

Наряду с известными крупнейшими мясоперерабатывающими предприятиями на рынке активизируются мелкие и частные производители. В связи с некоторым повышением уровня доходов населения наблюдается изменение потребительских предпочтений в сторону более дорогостоящих мясных продуктов.

За последние 5 лет наметилась тенденция роста объема производства отечественных колбасных изделий. В крупных городах происходит переориентация спроса населения от наиболее дешевых видов вареных колбасных изделий и сосисок к более дорогой продукции - ветчинным изделиям и продуктам деликатесных групп.

Ситуация на рынке мяса птицы. Резюме: итоги 2005 г.

Поголовье стада птицы.

По данным Мясного союза, общий объём потребления птицы в России увеличился в последние годы (со средним темпом годового роста в 6%) с 2,4 миллиона тонн в 2000 году до 3,1 миллиона тонн в 2005 году. Основу роста составляет в первую очередь потребление охлаждённых продуктов и особенно продуктов из разделанной птицы. По данным Мясного союза, доля потребления разделанной птицы увеличилась с 32% в 2001 году до 39% в 2005 году. Общая стоимость продаж птицы увеличилась с 1,88 млрд. долларов USD в 2004 году до 7,32 млрд. долларов USD в 2005 году.

При этом темп роста превышает темп инфляции и отражает отмеченный выше сдвиг в сторону охлажденной продукции с отказом от замороженной продукции. Этот сдвиг в потреблении уменьшил долю импорта на всём российском рынке, поскольку импорт в России в основном представлен замороженной продукцией.

По оценкам ИКАР:

■ производство мяса птицы в России в 2005 году составило 1 355 тыс. тонн (в убойном весе), в том числе: 970 (по данным Росптицесоюза – 975) тыс. тонн – сектор бройлерного птицеводства, 135 тыс. тонн – «не бройлеры» и 250 тыс. тонн – частный сектор (население).

■ импорт мяса птицы в Россию за 2005 год составил 1 285,8 тыс. тонн, в том числе: из США – 801,7 тыс. тонн, Бразилии – 238,8 тыс. тонн и ЕС – 224,9 тыс. тонн. Среднедушевое потребление мяса птицы в России составило 18,9 кг, что на 2,9 кг выше показателя 2004 года.

В январе-декабре 2005 года рынок птицы РФ сохранил позитивное развитие - против сопоставимого периода прошлого года численность поголовья стада птицы, без учета приусадебных хозяйств, выросла на 7,8% (или на 17511,5 тыс. голов). На 01.01.2006 года в сельхозпредприятиях РФ численность поголовья стада птицы составила 240,8 млн. голов.

В декабре 2005 г. осталась положительная тенденция, сложившаяся в октябре - за месяц общероссийское поголовье стада птицы выросло на 1442,3 тыс. голов (или на 0,6%).

Начавшееся в конце 2005 года значительное падение цен на мясо птицы (охлаждённое) в России прошло через краткосрочный период, и стабилизировались в первые недели января 2006 года. Цены на замороженное мясо птицы продолжали падать и в январе-феврале текущего года. При этом следует принимать во внимание тот факт, что в настоящее время в России основу потребления составляет именно замороженное мясо птицы.

Структура потребляемого мяса птицы в РФ, 2000 – 2005 гг., тыс. тонн

	2005 год.	2004 год.	2003 год.	2002 год.	2001 год.	2000 год.
Импорт	1 220,0	1 100,0	1 200,0	1 314,0	1 309,0	1 475,0
Внутренне производство	1 880,0	1 750,0	1 350,0	990,0	835,0	884,0
Общее потребление	3 100,0	2 850,0	2 550,0	2 304,0	2 144,0	2 359,0

Источник: Мясной союз.

В целом, в январе-феврале 2006 года отечественный рынок мяса птицы находился под влиянием двух основных факторов:

- 1) распространение птичьего гриппа, как в России, так и за ее пределами;
- 2) падение цен на импортируемое мясо птицы.

Оба этих фактора оказали соответствующее влияние на цены реализации, а также на объем и структуру потребления.

Данные Мясного союза несколько отличаются от данных представленных ИКАР. В указанном периоде на рынке преобладало влияние снижения цен на куриные окорочка США. Это обстоятельство стимулировало общее снижение цен на куриное мясо на территории РФ. Так, на Северо-Западе птицефабрика «Северная» достаточно быстро отреагировала на ситуацию, снизив цены на свою продукцию. Находящиеся в условной зависимости от нее мелкие и средние игроки региона по прошествии некоторого времени все же были вынуждены последовать той же политике. По словам западносибирских производителей, они также руководствовались падением цен на импорт при снижении собственных цен реализации в январе 2006 года.

Низкая цена мяса птицы вынуждала, как Поволжье, так и Центр, снижать цены для сохранения конкурентоспособности при межрегиональной торговле, на фоне первоначального снижения, а затем и относительной стабилизации цен.

По предварительным данным, за февраль 2006 года в Россию, было ввезено 72 569 тыс. тонн мяса птицы, что на 61% больше, чем в соответствующем периоде прошлого года. В указанном периоде значительно возросли поставки куриных окорочков со стороны США, поддержанные, по-видимому, хорошим спросом из-за низкой цены.

РФ: импорт мяса птицы в январе 2006 года. (тыс. тонн).

Страна происхождения	ножки и окорочка		спинки	тушка	крылья		грудки/филе		Суб/Пр	фарш/МД		Итого
	курица	индейка	курица	курица	курица	индейка	индейка	курица	Курица	индейка	курица	
США	22 911	97	5 749	-	-	-	24	22	-	-	-	28 802
Бразилия	1 575	526	743	1 642	592	26	211	211	104	-	-	5 631
Франция	-	-	-	1 436	-	-	-	-	-	-	-	1 436
Германия	-	-	-	-	-	-	-	-	-	21	42	63
Велико-британия	-	-	-	-	-	-	-	-	-	-	24	24
Общий итог	24 485	624	6 492	3 078	592	26	235	232	104	21	66	35 955

Источник: ФТС.

По предварительным данным, в марте 2006 года в Россию было ввезено 110 675 тыс. тонн мяса птицы, что свидетельствует о росте объемов импорта по сравнению с предыдущим месяцем. Однако данная оценка может оказаться несколько завышенной в связи со спецификой оперативного регистрирования перевозок. Основные поставки мяса птицы приходились на США (62,7%), ЕС (17%) и Бразилию (19%).

Производство продуктов из птицы в России сильно фрагментировано. Процесс производства смещается в сторону крупных производственных компаний от мелких частных птицеводческих хозяйств. Однако по данным ИКАР, на долю крупнейших игроков на рынке приходится всего 13% рынка по объёму производства. Большая часть конкуренции в секторе охлаждённого мяса птицы происходит на местном уровне, поскольку мясопродукты трудно поставлять на расстояния свыше 500 километров.

Доля рынка производителей мяса птицы в России в 2004 году.

Доля в %	«Продо менеджмент»	5,5
	«Северная»	4,2
	«Голден Рустер»	3,2
	«Группа Черкизово»	2,9
	«Сибирская губерния»	2,5
	Прочие	79,2

Источник: «ИКАР».

**Профиль
отрасли
комбикормов
России.****Общее
состояние и
развитие
отрасли.**

После довольно сложного десятилетия сокращения и реструктуризации российская комбикормовая индустрия в последние годы активно восстанавливается за счет притока инвестиций из комплиментарных отраслей.

В последние 3-5 лет отрасль характеризуется интенсивным ростом. Российская кормовая отрасль в значительной степени обеспечена собственной сырьевой базой, прежде всего, за счет зерновых ресурсов. Емкость российского рынка комбикормов, с учетом корректировки на "теневой" сектор, в 2005 году составила примерно 2,9 млрд. долл. США. По оценкам ИКАР, в 2011 году данный показатель возрастет до 4,4 млрд. долл. США.

Рост производства и улучшение качества комбикормов будет происходить на фоне расширения некоторых экономически привлекательных секторов животноводства.

Кроме того, некоторые сегменты комбикормового производства являются высокорентабельными и перспективными с точки зрения быстрого развития. К подобным сегментам можно отнести комбикорма для птицеводства, рыбы и корма для домашних животных.

Существует ряд факторов, влияющих на привлекательность для бизнеса одного и того же сегмента комбикормового производства, к числу которых, например, можно отнести географическое положение производственного предприятия, уровень развития животноводства в регионе и т.д. Другими словами, в отдельных регионах комбикормовое производство находится в настоящее время на подъеме.

Как правило, это области с развивающимся и перспективным животноводством.

На протяжении десятилетий серьезной проблемой, тормозящей развитие животноводства, являлась несбалансированность кормов, как по содержанию белка, так и по аминокислотному составу. Это является ключевым фактором, ведущим к отставанию РФ по основным сельскохозяйственным показателям, касающимся животноводческой продукции, как в количественном, так и в качественном выражении от стран с развитым сельским хозяйством.

При этом сектор птицеводства является потребителем преимущественно сбалансированных по питательному составу комбикормов. Кроме того, производство мяса птицы предъявляет особые требования ко всем остальным показателям качества комбикормов (характеристики гранул, гомогенность исходной смеси и др.). Это же касается такого специфического сектора, как рыбоводство, который часто не рассматривается в качестве значительного рыночного агента ввиду своей малой доли в масштабах комбикормовой индустрии страны.

Таким образом, основная часть несбалансированных кормов в РФ традиционно приходится на потребление крупного рогатого скота (КРС), свиней и других сельскохозяйственных животных.

Сырьевая база.

Российская кормовая индустрия демонстрирует высокий уровень зависимости от конъюнктуры соответствующих сырьевых рынков.

Основным видом сырья для производства комбикорма является фуражное зерно. С этим связана высокая взаимозависимость комбикормовой и зерновой отраслей. Среди важнейших видов зерна, используемых на фуражные цели, представлены: пшеница, ячмень, кукуруза и рожь. Кроме того, комбикормовая индустрия является потребителем различных зерноотходов, в т.ч. отрубей.

Весомую долю в стоимостной структуре комбикорма занимают различные добавки и высокобелковые компоненты.

Признанным мировым лидером среди основных источников протеина по большинству основных показателей является соевый шрот. Производство данного вида сырья в нашей стране ограничено климатическими и географическими факторами. Это ставит отечественное животноводство в зависимость от импортных поставок сои и соевого шрота.

Основными аналогами соевому шроту, все же уступающими ему по многим показателям, являются: подсолнечный и рапсовый шроты, а также хлопчатниковый шрот, горох и кормовые бобы.

Среди кормовых добавок и дополнительных видов сырья различают: "премиксы", минеральные, витаминные, аминокислотные добавки, белково-витаминно-минеральные добавки (БВМД), белково-витаминные добавки (БВД), рыбная и мясокостная мука и др.

Премиксы (минерально-витаминные концентраты) - смеси витаминов, микроэлементов, минеральных веществ, аминокислот, антиоксидантов и противомикробных препаратов. В комбикорма, как правило, вводят от 0,25 до 1,0% премиксов, чаще - 0,5-1,0%. Концентрация данных препаратов в готовых кормах определяет уровень технологического развития производства и качество конечного продукта.

Премиксные препараты в основном импортируются в РФ из стран Западной Европы. Но стоит отметить все более возрастающие масштабы отечественного производства.

БВМД или кормовые концентраты составляют от 1 до 30% от веса комбикорма. Также как и премиксы, очень разнообразны по составу и назначению. Помимо указанных видов сырья кормовая индустрия РФ является потребителем отходов свеклосахарного, крахмалопаточного и бродильного производств. Таковыми продуктами являются: меласса, жом, кормовые дрожжи и т.д.

Внешняя торговля комбикормами с участием РФ в качестве экспортирующей или импортирующей стороны фактически не осуществляется. Экспорт кормов и других продуктов для кормления животных из РФ очень незначителен и, как правило, исключается из анализа.

Внешняя торговля.

РФ: структура импорта кормовых продуктов в 2005 году.

Продукт	Тыс. тонн	Доля в поставках, %
1 Добавки	125	42%
2 Корма для домашних животных и комбикорма	126	43%
3 Заменители молока	43	15%
Всего кормовых продуктов	294	100%

Источник: ФТС.

РФ: структура внешней торговли высокобелковым сырьем в 2005 году.

Продукт	Импорт	Экспорт
1 Соя	39,8	5,6
2 Соевый шрот (жмых)	365,4	0,03
3 Подсолнечник	10,4	284,2
4 Подсолнечный шрот (жмых)	37,7	633,6
5 Рапс	0,2	64,4
6 Рапсовый шрот (жмых)	-	57,6
7 Рыбная мука	105,1	1,1
8 Мясокостная мука	66,8	0,3

Источник: ФТС.

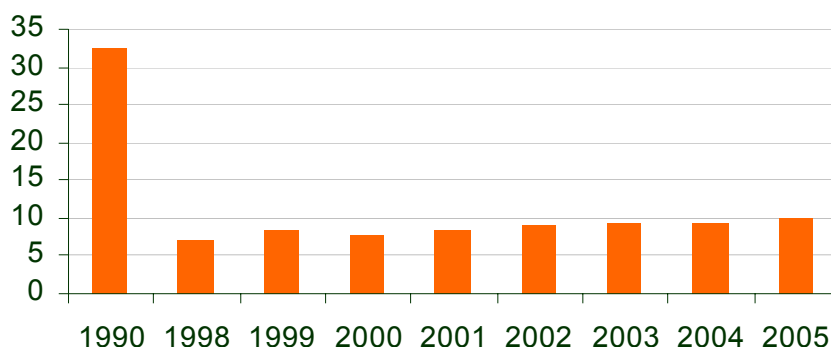
Импорт в РФ товаров под кодом 2309 по ТН ВЭД ("продукты, используемые для кормления животных") в 2005 году составил 294 тыс. тонн. Кроме того, РФ является активным участником внешней торговли другим высокобелковым сырьем, используемым для производства комбикормов, таким как: семена масличных культур и продукты их переработки (шрот или жмых), рыбная мясокостная мука и др.

Объем и структура импорта меняются. Это зависит, в том числе, от ограничений на импорт того или иного вида продуктов. При этом доля добавок и заменителей молока в общем объеме поставок падает (следствие роста внутреннего производства). Доля кормов для домашних животных и кормов для рыбы растет, что в свою очередь, вызвано ростом доходов населения и увеличением производства рыбопродуктов.

Производство комбикормов.

Производство комбикормов в мировых масштабах в начале XXI в. превышает 0,6 млрд. тонн и продолжает увеличиваться. РФ входит в десятку крупнейших производителей кормов в мире, следуя за такими странами, как США, Китай, Бразилия, Япония, Мексика, Канада, Франция, Германия и Испания. Основную конкуренцию за место в данном рейтинге России составляют Нидерланды.

Динамика производства комбикормов в 1990-2005 гг. (млн. тонн).



Источник: Росстат.

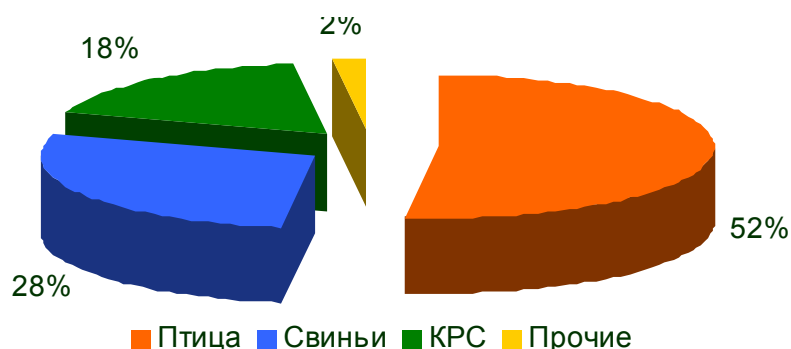
Основным потребителем кормов является динамично развивающаяся птицеводческая и свиноводческие отрасли. В этой связи производство мяса бройлеров часто используется в качестве индикатора динамики производства кормов.

Вслед за производством мяса птицы в порядке убывания по объему следует производство кормов для КРС, свиней, рыб и других менее значительных потребителей.

Исходя из данных Росстата, в РФ на протяжении нескольких лет сохраняется положительная тенденция производства кормов, но, несмотря на положительную динамику производства, достижение уровня 1990 год представляется малореальным, по крайней мере, в ближайшее десятилетие.

Рост производства комбикормов в нашей стране связан с ростом платежеспособного спроса важнейших животноводческих секторов - потребителей и, таким образом, напрямую зависит от развития животноводства в РФ и уровня инвестиций в данном секторе.

РФ: структура производства комбикормов в разбивке по ключевым секторам потребителей в 2005 году.



Источник: оценка «ИКАР».

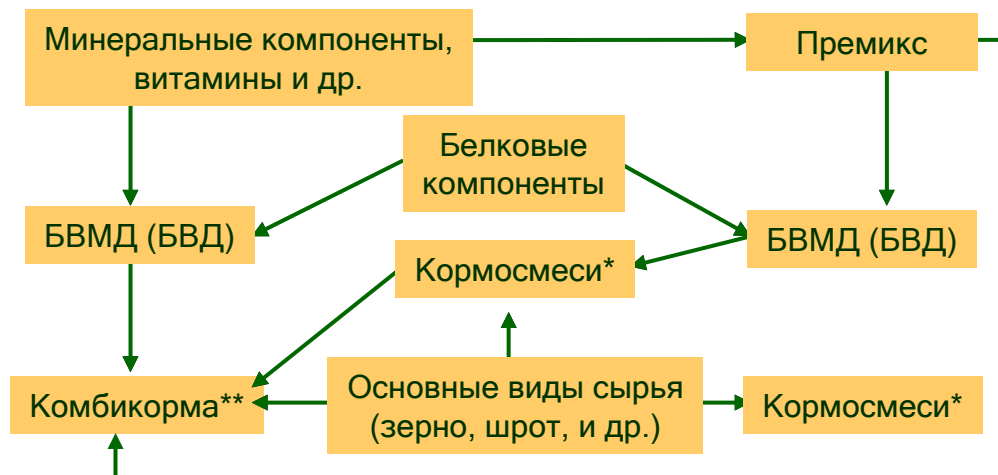
Структура комбикормовой индустрии РФ.

В настоящее время отечественную индустрию комбикормов можно условно разделить на три сектора:

1. Комбикормовые заводы (далее ККЗ) или комбинаты хлебопродуктов (далее КХП), работающие под заказы различных потребителей.
2. ККЗ или КХП, являющиеся самостоятельными юридическими лицами, но вошедшие и работающие в составе финансово-промышленных групп.
3. Комбикормовые заводы или кормоцехи, находящиеся в составе животноводческих хозяйств.

Уровень технической оснащенности и масштабы производства в каждой из трех выделенных категорий резко варьируют. Так, в состав группы №3 входят как огромные современные комбикормовые предприятия, так и примитивные кормоцехи, обслуживающие нужды небольших хозяйств.

Деление производственных активов на ККЗ и кормоцехи зависит, в первую очередь, от качественных характеристик конечной продукции, а не от объемов выпуска комбикормов. ККЗ, как правило, располагаются в отдельно выделенных зданиях.



*Низкотехнологичные смеси кормовых компонентов, как правило, не являются достаточно сбалансированными с точки зрения питательного состава. В кормосмеси не вводятся самостоятельно премиксы.

**Кормовые смеси для сельскохозяйственных животных, составленные по научно обоснованным рецептам. Как правило, включают зерновую составляющую (60-75%), минеральные и витаминные компоненты в составе премиксов или БВМД (БВД), а также самостоятельно вводимые минеральные и белковые составляющие (шрот, костная мука и др.).

В некоторых мелких и средних хозяйствах получил распространение способ простого дробления зерна, что по ряду причин не свойственно птицефабрикам. В этом случае держатели хозяйств ограничиваются установкой примитивного оборудования на территории, часто даже не выделенной в качестве специализированного кормоцеха. В зависимости от текущей ситуации, к дробленому зерну могут добавляться или не добавляться определенные объемы различных добавок, но при этом данное производство является довольно низкотехнологичным.

Значительная часть продукции данного сегмента подпадает под определение "кормосмеси".

Другой важной особенностью 3-ей группы является то, что входящие в нее предприятия не отчитываются по комбикормам перед статистическими органами. Поэтому в стране имеет место наличие огромного "невидимого" сектора производства высокотехнологичных комбикормов, который к тому же является и крупным покупателем зерна и шротов, а также других компонентов, используемых для производства комбикормов (премиксы, БВМД, жмых, патока, зерноотходы и др.).

Данные не отчитывающиеся ККЗ оснащены современным оборудованием и имеют значительные производственные мощности, что позволяет отдельным предприятиям из их числа, даже не при максимальном уровне производственной загрузки, занимать лидирующие позиции в рейтинге крупнейших производителей комбикормов РФ. Весь объем кормов, производимый "теневым" сектором, преимущественно представлен низкотехнологичными кормосмесями, дробленным зерном и собственно "промышленными" (наиболее качественными) комбикормами.